

医療法人
シーエムエス  杉循環器科内科病院 広報誌

TAKE FREE

ウォームハート

Vol.26

2025年 春号



教えて!ドクター「足病ってなに?」



ごあいさつ

杉循環器科内科病院 院長
大内田 昌直



令和7年はインフルエンザの大流行による幕開けとなりました。正月三が日は晴天に恵まれ各地初詣で賑わった反面、休日診療所には長蛇の列ができ、以前のコロナ禍を彷彿させる様相でした。

さて、去年はこれまでの社会の落ち込みが嘘のような一年であり、世界中で様々な出来事がありました。夏のパリオリンピックは東京五輪とは打って変わり観客を迎えて大いに盛り上がりました。アメリカ大リーグでは大谷翔平が「50-50」の快挙を成し遂げ2年連続のMVPに輝き日本国内は歓喜に沸きました。また時を同じくアメリカ大統領選がありトランプ前大統領の返り咲きは、さっそく世界の秩序へ一石を投じているようです。果たしてロシア・ウクライナ問題には終止符が打たれるのでしょうか？

また、日本国内でも岸田首相の突然の退任表明により自民党総裁選に9名もの立候補者が名を連ね、石破茂氏が5度目の挑戦で内閣総理大臣の座を手に入れました。しかし衆議院選では与野党逆転の構図が生まれ、今後の政局運営は厳しさを増しそうです。

もちろん医療界においても去年は大きな節目の年になりました。その一つが「医師の働き方改革」です。これまで医師の使命感によって支えられていた長時間勤務に法的な規制が入り、今後は計画性を持った業務遂行が問われます。当院もこれまでフルタイムの急性期医療を掲げて参りましたが、今後の医師不足への対応を踏まえ昨年6月から一般外来については木曜午後を休診としました。皆様には大変ご迷惑おかけしますが、ご理解のほど宜しくお願い致します。もう一つの大きな問題は診療報酬同時改定です。2040年問題を見据えた厳しい内容で地方の深刻な少子高齢化問題にどう取り組むかが課題です。働き手が激減してゆく一方で高齢患者さんは増加の一途をたどり、その受け皿となる中小病院は対応に迫られています。特に急性期医療への影響は大きく経営の目処が立ちません。新たな医療DX(デジタルトランスフォーメーション)を国は推進していますが、まだその全貌は見えません。

当院も昨年スタートした地域包括ケア病棟をフル稼働させ、在宅復帰を目指した医療により生活がスムーズにいくよう支援して参りたいと思います。

これからも地域社会への貢献を理念に、患者様へ「心あたまる医療」を届けて参りますので、皆様のご指導ご鞭撻のほど、よろしくお願い申し上げます。

教えて! ドクター

「足病ってなに?」

循環器内科
吉賀 巧



「歩いたら足が痛い」「足の指の傷がなかなか治らない」

そんな症状に悩まされていませんか?その原因は血管の病気かもしれません。その病気を『下肢閉塞性動脈硬化症』と言います。

下肢閉塞性動脈硬化症(かしへいそくせいどうみゃくこうしょう)は、足の血管が細くなったり、詰まったりして、血液がうまく流れなくなる病気です。この病気は、特に足の筋肉に必要な酸素や栄養が届かなくなることで、数分歩くと足に痛みが生じて長く歩けなくなるのが特徴です。またひどくなると足の指の傷がなかなか治らなくなり最悪の場合、足の指などが壊死してしまう大変怖い病気です。

<主な症状>

- **歩くと足が痛くなる**：短い距離を歩くだけで足に強い痛みを感じ、少し休むと痛みが和らぎます。
- **足が冷たく感じる**：血液が流れにくいいため、足が冷たく感じる場合があります。
- **傷が治りにくい**：足にできた小さな傷やかすり傷が治りにくくなる場合があります。

<なぜこの病気になるのか?>

動脈硬化(どうみゃくこうか)という現象が原因です。動脈硬化は、血管の内側にコレステロールや老廃物がたまり、血管が狭くなって血液が流れにくくなることです。これが足の血管で起こると、足に十分な血液が届かなくなり症状が現れます。

<主なリスク要因>

- 喫煙(たばこ)
- 高血圧
- 糖尿病
- 高コレステロール

この病気は早期に発見し、適切に治療することで症状の悪化を防ぐことができます。もし、**治りが悪い傷がある、歩いているときに足が痛む、足が冷たく感じる**などの症状がある場合は早めに検査してください。

図1の画像は傷が1ヶ月以上治らないとのことで御紹介いただいた患者様の傷です。小さな傷ですが放置すると壊死が進行していき、足の切断につながりますし最悪の場合、命を落とすリスクもあります。この患者様は幸い血管内治療(図2)をすぐに行うことができ切断することなく救済することができました。

杉循環器科内科病院ではankle brachial index (ABI) 検査や下肢動脈エコー検査などを行うことが可能です。また必要に応じて造影CTを行うことでより細かに評価することが可能です。血管疾患が原因と判断すれば、図2のような血管内治療や血管外科によるバイパス術をおこなうことで血流の改善を図ります。また治らない傷については形成外科との連携が必要です。まずはこの病気を疑うことが必要ですのでぜひ気になることがあればご相談ください。



図1

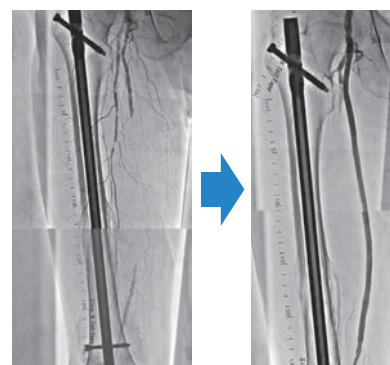


図2

ウォームハートな人

今回は、『親子2世代で頑張っている職員たち』と題して
ペンを握りたいと思います。

服部 晴香

透析室看護師 平成24年3月入職

猿渡 美和

病棟看護助手 令和2年8月入職



編) お互い入職するきっかけをお聞かせください。

服部) 私は、幼少の頃から看護師を目指しており、おばあちゃんがリハビリの先生を近隣でしていた事もあり杉病院をすすめられ入職しました。

猿渡) 私は、娘よりお母さん助手さんが足りない!!人間関係がよくすごく温かみのある職場だから働いたら・・・と娘の推薦により入職しました。

編) 素晴らしいエピソード!!もう泣けてきました。実際に一緒に働いてみてどうですか?

気まずい時などありますか?

猿渡) 全く意識しませんね。お互いのこと・・・あっ娘のことを周りから頑張ってるねーという声が聞こえてくると心の中で嬉しく思いますね(笑)

孫の行事ごとなど勤務上融通利かせてもらって大変助かっています。

服部) 私も何とも思いませんね。むしろ一緒に職場なので「生存確認」には使わせていただいております(笑)

編) 服部さんは、3人目のお子さん授かっておられますね。子育て大変でしょう?

服部) 大変ですけど周りの支えがあって楽しく過ごせていますよ。

編) 2世代で働いてある2人。何か顔が似てきていませんか?

猿渡) そうそう、よく言われます。最近は声まで似てきたらしく孫からたまに間違えられます(笑)

編) ここまで来ると『3世代(祖母・母・孫)で・・・』と胸が高鳴りますが(笑)

服部) 2才の娘は、1才の誕生日の選び取りに聴診器を選びました。ひょっとしたら看護師を目指すのではないかと考えています。

猿渡) 私は一体何才まで働けばいいのしょうか・・・(涙)

編) 期待も膨らみますし楽しみです。職員一同応援しますよ。今日は楽しい話を聞かせて頂きありがとうございました。

境編集員のこれが決め手!!

当院には、他に2ペアの親子2世代職員が働いています。

*小柳 優佳 外来准看護師 *石井 幸 病棟准看護師

小柳 三和 看護助手主任 石井 信子 外来看護師

子育て世代真っ只中の編集員は頑張っている姿を肌で感じられうらやましく思うぞ!



▲小柳親子



放射線室のご紹介

放射線室主任 徳永 智行

画像検査とは病気の診断に欠かせない検査の1つです。主にレントゲンやCT撮影、血管造影検査などの事を言います。放射線技師は、医師の指示のもと、画像検査を行う者のことで、当院では4名の放射線技師が在籍しています。急患にも対応できるよう、診療時間外であっても、オンコール体制をとっています。患者さんがいつでも安心して検査が受けられるように努力してまいります。

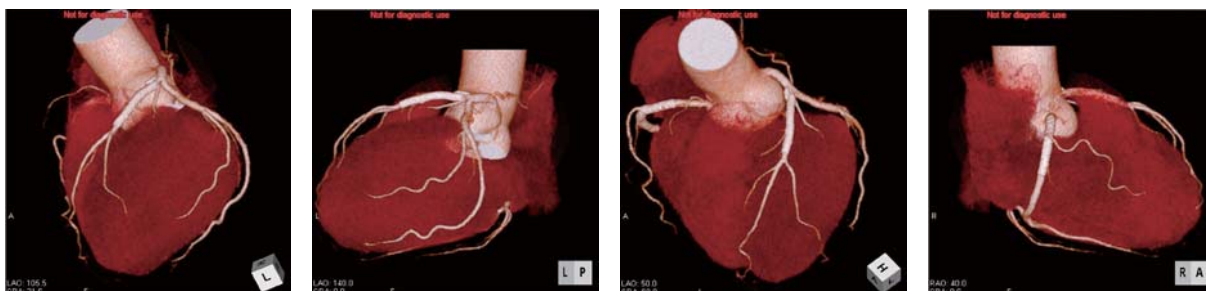


●レントゲン撮影検査

検査部位にエックス線を利用したものです。胸部・腹部・四肢など全身の撮影を行っています。簡便な検査ではありますが、患者さんの状態把握の為に重要な検査です。

●CT撮影検査

ドーナツ型の装置から人体に向けX線を照射して体内の断層像(輪切り)を撮影します。また、造影剤を静脈に注射することで、各臓器がより詳しく描出されます。当院では、特に心臓の冠動脈造影CTに力を入れており、心疾患の早期発見に努めています。



※造影剤を使用し、心臓の冠動脈が描出された画像

介護老人保健施設 ハッピーランド

敬老祭を開催いたしました。



祭

ひんやりかき氷



祭

ありあけ新世ダンス部

祭

吉野太鼓「夢限」



祭

施設内覧会...居宅ケアマネジャーの方々をお招きいたしました。



今回の敬老祭を通じて、ご利用者様に楽しいひとときを提供できたことを、大変嬉しく感じています。今後も、ご利用者様に喜んで頂けるようなイベントを企画し、職員一同で、さらに充実したサービスを提供してまいります。また、生活の中で、何かお困り事がございましたら、私たちハッピーランド相談員へ、いつでもご相談下さい。

ハッピーランド
入所・居宅相談員ケアマネー同

TEL:0944-51-0556

子育て委員会主催 フルーツ狩り

リハビリ室 小淵 祥吾

令和6年8月25日(日) 子育て委員会主催のフルーツ狩りで植木町にある「吉次園」へ行きました。

当日は天気にも恵まれて、外はとても暑い日でした。熱中症予防のため、子育て委員会よりスポーツドリンクも用意していただき、熱中症になることなく楽しく過ごせました。ブドウとなし狩りを100分間食べ放題で、ブドウは3種類【巨峰、ハニーピーナス、シナノスマイル】をなしは【幸水】という品種を頂きました。初めてのブドウ狩りで3種類も食べ比べすることが出来たため、ブドウ好きの娘は大喜びでした。

あっという間で短い時間でしたが、普段関わることの少ない部署の方やその子供たちと有意義な時間を過ごすことができ、親睦を深めることができました。ありがとうございました。



おすすめレシピ

豆腐キーマカレー

材料：2人前

木綿豆腐 …………… 1丁
 牛ひき肉 …………… 100g
 玉ねぎのみじん切り …………… 200g
 にんにくのみじん切り …………… 1かけ分
 生姜のみじん切り …………… 小さじ2
 カレー粉 …………… 大さじ1弱
 小麦粉 …………… 小さじ2
 トマトジュース …………… 200ml
 コンソメ …………… 3g
 ウスターソース …………… 大さじ1
 しょうゆ …………… 小さじ1
 サラダ油 …………… 大さじ1
 塩・こしょう …………… 適量
 ピーマンのみじん切り(飾り) …… 適量
 トマトのみじん切り(飾り) …… 適量



作り方

- ① なべに油をいれて玉ねぎをあめ色になるまで炒める。にんにく、しょうがを加えてさらに炒め、香りがでたらひき肉を加えて炒める。
- ② 肉の色が変わったらカレー粉、小麦粉を振り入れて炒める。粉っぽさがなくなったらトマトジュース・水200ml・調味料をすべていれ煮詰める。
- ③ 豆腐は水切りをして手でちぎりながら加える。程よいとろみがつくまで煮詰める。
- ④ 塩コショウで味を調える
- ⑤ ご飯にカレーをかけ、ピーマンとトマトを飾る。



今回使用したトマトジュースにはリコピンをはじめ健康や美容にうれしい栄養素が含まれています。カリウムという栄養素は体内の塩分を体外に排泄する役割があり血圧を下げる効果があります。リコピンは抗酸化力に優れており、生活習慣病予防や老化の進行を遅らせる働きを持っています。また、うまみ成分も豊富に入っているので、煮込み料理などに使用するとさらにおいしさアップです。



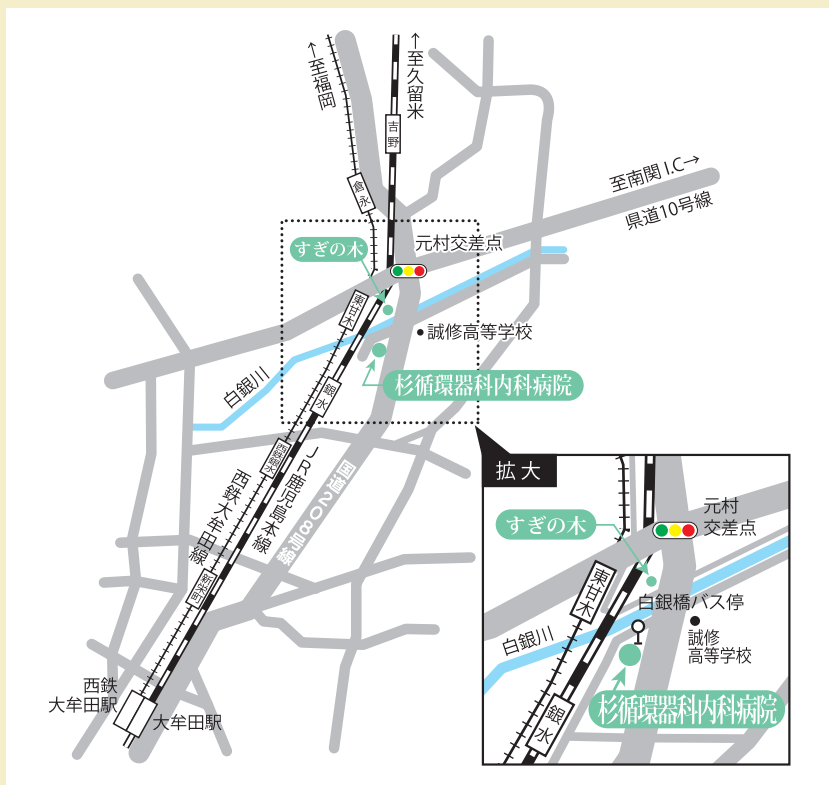
医療法人シーエムエス 杉循環器科内科病院

〒837-0916 大牟田市大字田隈950-1 (誠修高校前)
TEL:0944-56-1119 FAX:0944-56-2077
E-mail:info@sugi-hosp.jp
URL http://sugi-hosp.jp



交通のご案内

- JR大牟田駅よりバスで約15分
- 西鉄新栄町よりバスで約10分
- JR大牟田駅よりタクシーで約8分
- 西鉄新栄町よりタクシーで約7分
- 九州新幹線 新大牟田駅より
タクシーで約5分



関連施設



医療法人シーエムエス

日の出町すぎ病院

〒836-0806 大牟田市東新町2-2-5 TEL:0944-55-3000



社会福祉法人 木犀会

特別養護老人ホーム すぎの木

〒837-0905 大牟田市大字甘木44-1 TEL:0944-58-1112

医療法人 福寿会

介護付有料老人ホーム セーヌ大牟田

〒837-0914 福岡県大牟田市宮部174-1 TEL:0120-605-825



社会福祉法人 木犀会

ケアハウス やぶつばき

- デイサービスセンター
 - ホームヘルプサービス
 - 介護予防・相談センター
 - ケアプランセンター
 - 小規模多機能ホーム こどう
 - 地域交流センター ぱるす
- 〒836-0897 大牟田市青葉町130-2 TEL:0944-55-6666



医療法人 福寿会

介護老人保健施設 ハッピーランド

〒837-0914 福岡県大牟田市大字宮部172-1 TEL:0944-51-0555

医療法人 福寿会

デイサービスセンター みやべ

〒837-0914 福岡県大牟田市宮部174-1 TEL:0944-51-0226